



MINISTÈRE
DE L'ÉDUCATION NATIONALE,
DE L'ENSEIGNEMENT SUPÉRIEUR
ET DE LA RECHERCHE



Collège Albert LONDRES

2015 - 2019

PROJET DE RÉSEAU

<p>Circonscription : Saint laurent du maroni Nord et Saint laurent du maroni Sud Courriel : ce.9730460m@ac-guyane.fr ce.9730461n@ac-guyane.fr</p>	<p>Collège : Albert LONDRES (Saint Laurent du maroni) Courriel : ce.9730248g@ac-guyane.fr</p>
<p>Inspecteurs de l'Éducation nationale : Mme ALFRED Monique (Nord) Mme LETIN Corinne (Sud)</p>	<p>Principal :M. BAKAM Victor</p>
<p>Coordonnateur : M. CHEMINEL David Courriel : david.cheminel1@ac-guyane.fr</p>	

Textes de référence :

Loi du 8 juillet 2013 pour la refondation de l'école

Circulaire n° 2014-077 du 4-6-2014 - Refondation de l'éducation prioritaire – BO n°23 du 05-06-2014

Référentiel de l'éducation prioritaire

Projet académique 2014 – 2017 – Académie de la Guyane

Le mot de l'IA-DAASEN

Inspecteur d'académie, directeur académie adjoint des services de l'éducation nationale
Académie de Guyane

Le projet de réseau

Chers collègues,

La décision de classer une académie entière en éducation prioritaire renforcée marque la reconnaissance des grandes difficultés économiques et sociales que rencontre la Guyane. C'est pourtant un territoire dont le potentiel géographique, démographique, linguistique et culturel est grand, même s'il reste encore largement inexploité. Le cadre de l'éducation prioritaire offre aujourd'hui à notre génie pédagogique et éducatif un défi et une occasion inespérés : ceux de marquer l'histoire et d'incarner une rupture pour réduire ostensiblement les écarts de réussite qui séparent la Guyane des autres territoires de la République.

Tout l'enjeu est bien là : travailler ensemble autrement ; changer notre regard sur nos jeunes et faire évoluer nos pratiques pédagogiques pour les placer en situation de réussite ; leur permettre de maîtriser pleinement la langue française sans dévaloriser leur héritage linguistique et culturel ; leur apprendre à vivre ensemble dans la confiance mutuelle, le respect des identités et des différences ; les guider pour qu'ils se forment une culture commune solide qui contribuera à préparer leur avenir et celui de ce territoire.

Le projet de réseau doit porter cet élan à l'échelon local. Il traduit la vivacité d'un dialogue et d'un engagement forts entre les membres des équipes éducatives des écoles et du collège tête de réseau.

Il manifeste l'implication de tous les personnels et de tous les acteurs – enseignants, éducateurs, cadres, parents d'élèves, partenaires associatifs, élus... - dans un projet permettant l'épanouissement et la réussite de tous les élèves, et notamment la maîtrise de la langue française dans la reconnaissance des langues et des cultures de chacun. Il s'articule aux projets d'école et au contrat d'objectifs du collège. Il définit les objectifs donnés à l'action pédagogique et éducative pour quatre années – jusqu'en 2019 - et précise la hiérarchisation des objectifs et des actions conduites en conséquence, ainsi que la façon de les mettre en œuvre en regard de ce qui est attendu. Il reflète les besoins éducatifs spécifiques d'un territoire.

Le projet de réseau comprend un plan précis, des échéances, des modes de suivi et d'évaluation. Il identifie les missions confiées aux personnels en appui, en cohérence avec les activités des autres enseignants et plus généralement de tous les intervenants au sein du réseau. Il précise comment les actions proposées sont adaptées aux besoins des élèves. Formalisé en un document accessible à tous les partenaires concernés, il doit faire apparaître :

- Le diagnostic partagé de départ et une détermination rigoureuse des objectifs,
- Les actions retenues et les modalités de leur mise en œuvre,
- Les partenaires de l'action, les moyens mobilisés,
- Le calendrier de mise en œuvre,
- Les modalités d'évaluation prévues et la manière de les appliquer selon une périodicité adaptée aux besoins d'une régulation de l'action*.

Vous comprendrez qu'un bon projet de réseau est l'accomplissement et la mise en œuvre d'une démarche collective, largement partagée, au service de la réussite de tous nos élèves. Recevez tous mes encouragements pour sa mise en route,

Christian Mendivé
Inspecteur d'académie
Directeur académique adjoint
des services de l'éducation nationale.

* Extrait de www.reseau-canope.fr : éducation prioritaire/agir/ressources pour un projet de réseau

1.1 – STRUCTURE DU RESEAU

➤ **Composition du REP(+)**

Collège « Tête de réseau »	Nom du principal	Effectifs élèves				Nombre de divisions			
		N	N+1	N+2	N+3	N	N+1	N+2	N+3
Albert LONDRES	M. BAKAM	867				38			
Ecoles	Nom du directeur	Effectifs élèves				Nombre de classes			
		N	N+1	N+2	N+3	N	N+1	N+2	N+3
SYMPHORIEN (sud)	RAVEZ David	346				15			
ISNARD	POMPON Corinne	386				15			
GIFFARD (nord)	FULGENCE Patrick	394				18			
	<i>Total des effectifs des écoles</i>	1126			Total	48			
	Total des effectifs du réseau	1993			Total	86			

➤ **Composition de l'équipe de pilotage**

Principal (e) :	M. BAKAM
IEN :	Mme ALFRED, Mme LETIN
Inspecteur 2 nd :	M. MORTH
Coordonnateur :	M. CHEMINEL

➤ **Composition du comité de pilotage du réseau**

COMITE DE PILOTAGE DU REP + A. LONDRES	
Nom / Prénom	Fonction
M. MORTH	IA-IPR EPS
M. BAKAM	Principal du collège
Mme ROUMILLAC	Principal Adjoint
Mme LETIN	IEN
M. CHEMINEL	Coordonnateur du réseau
M. RAVEZ, M. FULGENCE, Mme POMPON	Directeurs d'écoles
M. LOUIS	conseillers pédagogiques référents
Mme N'GUYEN VAN DANH	professeur référent réussite » collège
Mme NICOLE, M. AGOUTI	CPE (collège)
Mme VERNIER, M. MARTINEZ, Mme PENTIER	professeurs coordonnateurs/discipline (2nd degré)

➤ Composition du **conseil école/collège** et le cas échéant des commissions associées

CONSEIL ECOLE- COLLEGE DU REP + A. LONDRES	
Nom / Prénom	Fonction
M. MORTH	IA-IPR EPS
M. BAKAM	Principal du collège
Mme ROUMILLAC	Principal Adjoint
Mme LETIN	IEN
M. CHEMINEL	Coordonnateur du réseau
Mme N'GUYEN VAN DANH	Professeurs référents « réussite » (collège)
M. RAVEZ (SYMPHORIEN) M. FULGENCE (GIFFARD) Mme POMPON (ISNARD)	Directeurs d'écoles
M. LOUIS	conseillers pédagogiques référents
MATHIEU Corin référent cycle 1 KAGO Amélie référent cycle 2 ARMANDE LAPIERRE Vickar référent cycle 3 réfèrent cycle 4 (collège A. LONDRES)	référents par cycle 1, 2, 3, 4
Mme VERNIER, M. MARTINEZ, Mme PENTIER, Mme VIRY, M. DESBOIS, M. LEROY	6 professeurs du collège (coordonnateurs/discipline)
M. AGOUTI	CPE du collège référent 6e

1.2 – RESSOURCES HUMAINES

Enseignants et personnels	Nombre de postes			
	N	N+1	N+2	N+3
Enseignants du 1 ^{er} degré	59			
Enseignants du 2 nd degré	63			
Enseignants SEGPA	0			
RASED	1			
COPSY	1			
CPE	2			
Médecin scolaire				
Infirmier (avec quotité)	1 60%			
Assistant social (avec quotité)	1 100%			
Personnel administratif	5			
Assistants pédagogiques	12			
Assistants d'éducation				
Contrats aidés	19			
ATOSS / ATSEM	11			
Autres (à préciser)	9AVS 4 services civiques			

Missions spécifiques	Nombre de postes			
	N	N+1	N+2	N+3
Coordonnateur de réseau	1	1	1	1
Professeur référent réussite	1			
PMQC*	1			
ILM**	1			

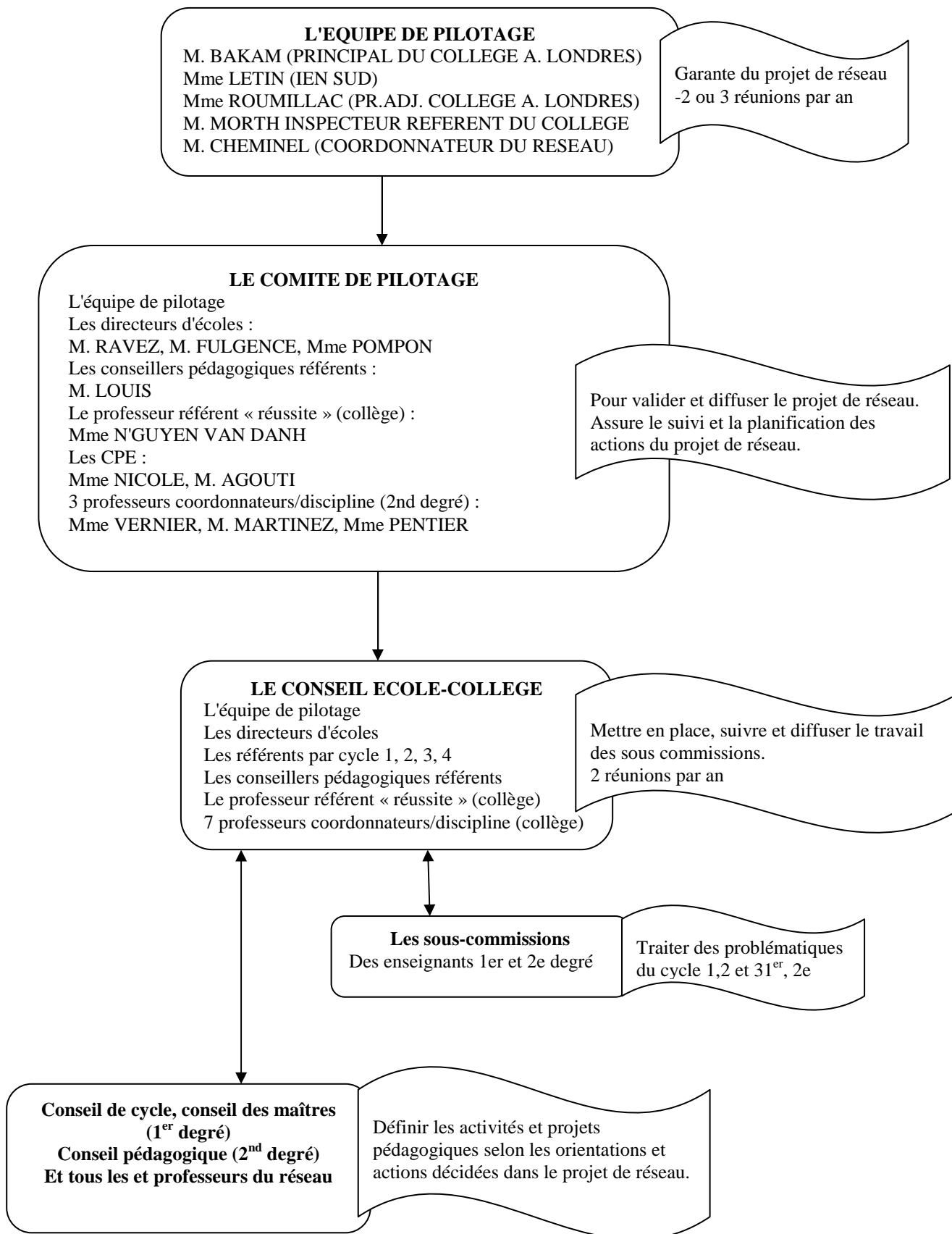
* PMQC : Plus de maîtres que de classes

** ILM : Instituteur langue maternelle

Structures spécifiques	Nombre de postes			
	N	N+1	N+2	N+3
Scolarisation moins de 3 ans	0			
CLIS	3			
ULIS	1			
UPE2A 1 ^{er} et 2 nd degrés	2			
Classe ou atelier relais et autre	1			
Autre (à préciser)	2clad/ 2clin			

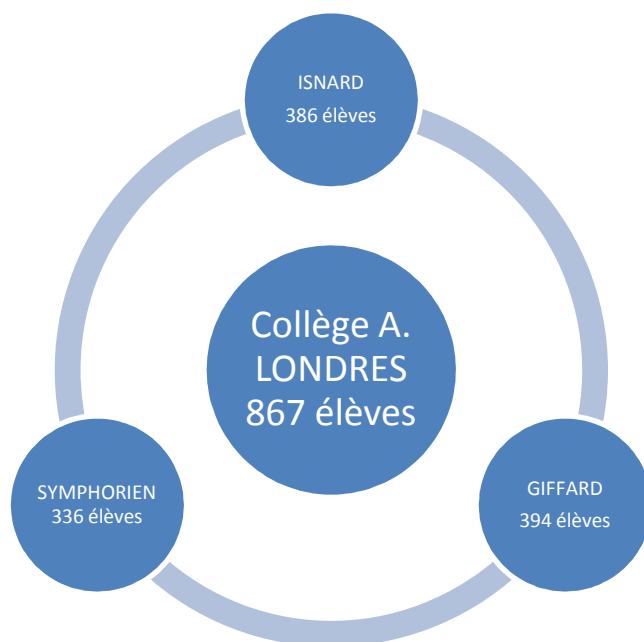
2.1 - FONCTIONNEMENT DU RESEAU

2.1.1 - Les instances du REP+ A. LONDRES

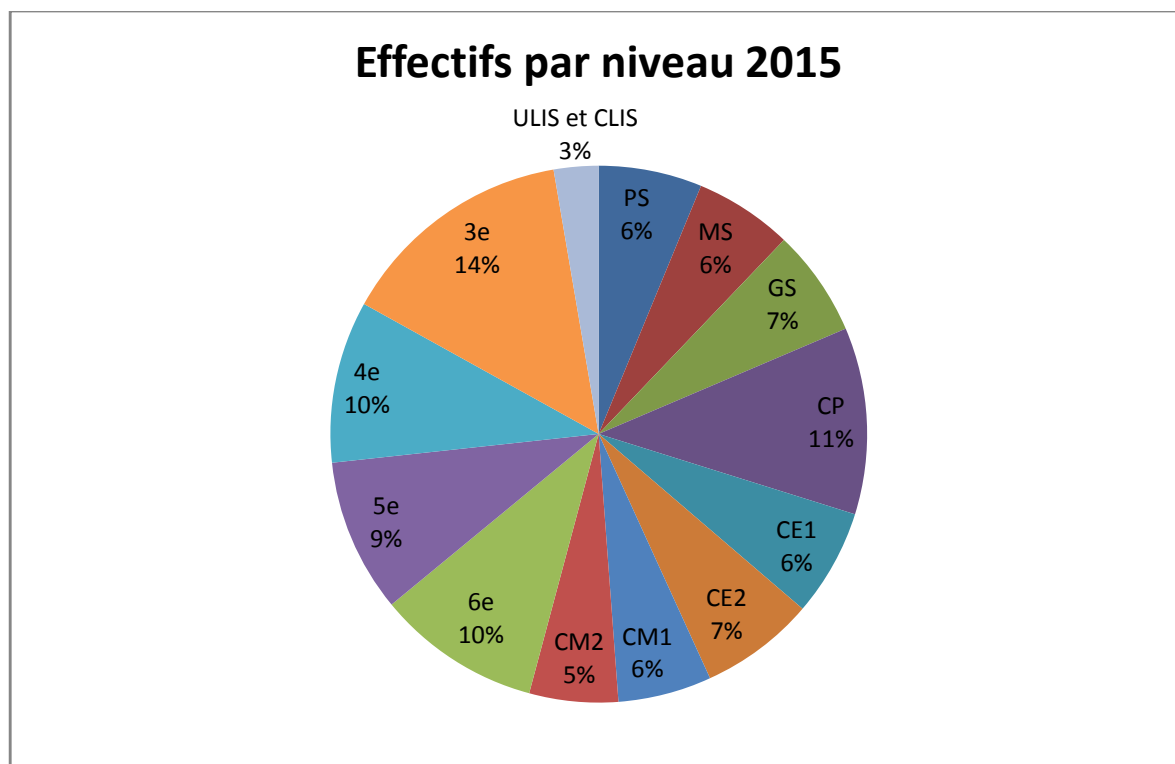


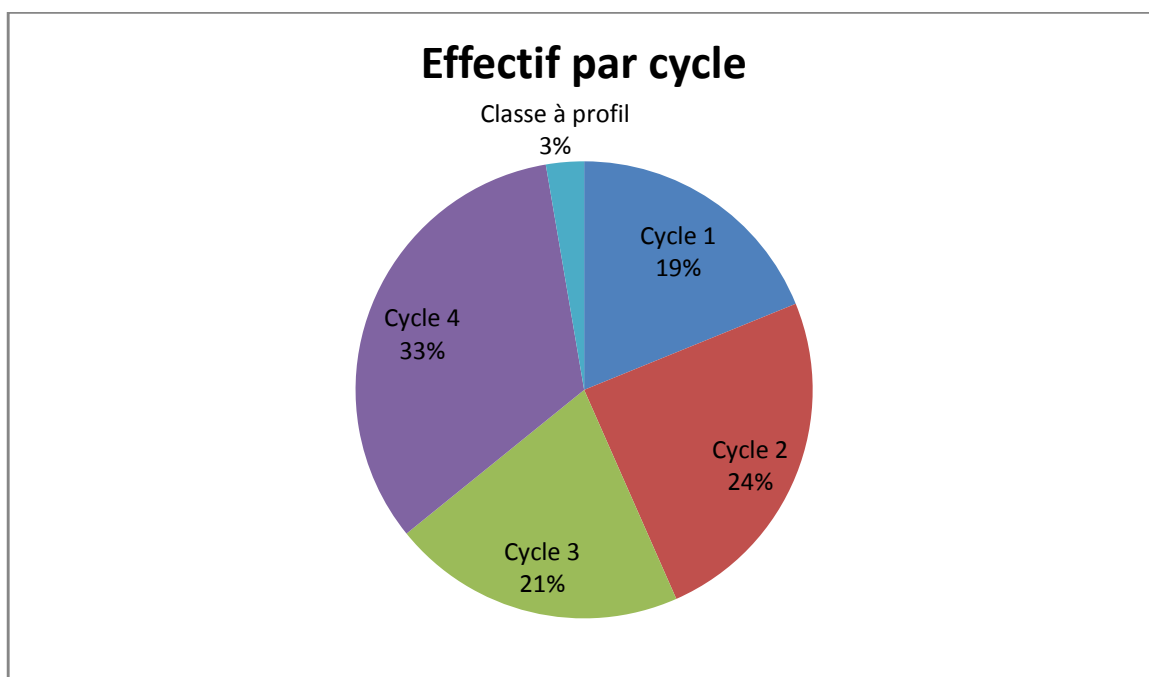
3.1.3 Population scolaire du réseau :

a) Effectifs



Soit 1126 élèves issus du 1^{er} degré, et 867 du 2nd degré. Le réseau A. LONDRES comporte donc 1993 élèves au total.





Les cycles 1,2,3 sont pratiquement d'effectif égal. A lui seul, le cycle 4 représente 1/3 des élèves du réseau.

Le cycle 1 est maintenant bien représenté avec l'école Paul ISNARD, effectif qui a été complété par la rentrée tardive des élèves de maternelle à l'école Giffard au 4^{er} janvier 2016.

Le cycle 4 représente le plus gros effectif notamment avec, en cette année 2015-2016, un nombre particulièrement important d'élèves (265) en 3^{eme}. Des difficultés d'orientation sont donc prévisibles en fin d'année avec certainement un nombre important d'élèves de 3^e sans orientation et qui seront obligés de redoubler en 3^e au collège car ayant moins de 16 ans.

	Nombre de classes				A. LONDRES	Nombre de classes/cycle	nombre d'élèves/cycle	% élèves par cycle
	Symphorien	Giffard	ISNARD					
Cycle 1		4	10			14	372	18.67%
Cycle 2	7	11	4			22	484	24.28%
Cycle 3	6	3	0		8	17	410	20.57%
cycle 4					28	28	654	32.81%
Classes à profil	2clis	1 clis			2 (ULIS+CLANSA)	5	53	2.66%
TOTAL						86	1993	100%

Le réseau A. LONDRES se compose de 86 classes et comprend 1993 élèves.

b) Les élèves du réseau :

*Dans les écoles :

- le nombre d'élèves scolarisés avant 3 ans est négligeable
- en maternelle et en élémentaire, des élèves allophones arrivent dans la plupart des classes
- les élèves de l'élémentaires sont bien souvent responsables de la gestion des frères et sœurs qui sont en maternelle (aller récupérer les petits à l'école, faire à manger, les garder...)

- de fortes inégalités existent à la maison quant au suivi des parents, aux moyens matériels disponibles, aux moyens de transport... Les parents ont d'autres besoins primaires à satisfaire (problèmes d'identités, de logement, de nourriture, de transport, de travail...), et l'école n'est pas encore une priorité pour le moment (idem au collège).
- une très forte hétérogénéité entre les élèves, le français étant pour beaucoup une langue uniquement parlée dans le cadre scolaire (idem au collège)

Les difficultés persistent à l'oral et à l'écrit.

-à l'oral : le manque de compréhension langagière reste un frein à l'acquisition des compétences du socle

-la qualité des prises de parole des élèves reste faible.

-le manque de vocabulaire et plus globalement le manque de compréhension reste un frein énorme pour la maîtrise du français.

-la discrimination auditive des sons n'est souvent pas acquise

-le travail sur les structures temporelles et spatiales n'est pas suffisamment stabilisé et le lexique reste trop méconnu.

-le travail à la maison est inexistant d'où l'importance de la systématisation des révisions et des réinvestissements en classe.

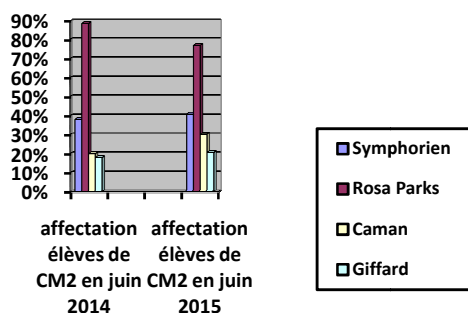
Tout cela nuit à la compréhension et au travail des élèves dans l'ensemble des matières.

Synthèse des évaluations diagnostiques 2015-2016 en CM1 pour la circonscription sud:

Le constat à l'entrée du CM1(entrée du cycle 3) est alarmant. La pauvreté du vocabulaire, l'incompréhension de la grammaire, le faible niveau de lecture, la mauvaise compréhension des textes lus, persistent et stagnent à des niveaux très bas. L'écriture, c'est-à-dire la rédaction et même le recopiage, reste aussi très faiblement acquise.

***transition CM2-6^e :**

Affectation des élèves de CM2 des 4 écoles du réseau au collège A. LONDRES



Dans les faits, les élèves affectés de CM2 affectés en juin en 6ème au collège A. LONDRES proviennent de 19 écoles. Seulement 1 tiers des élèves de CM2 issus du réseau sont affectés au collège A. LONDRES en juin 2015.

A noter que pour l'année 2015-2016, les élèves de l'école CAMAN proviennent tous du centre-ville (pas de bus). Ceux-ci iront certainement affectés au collège EBOUE en 6^e.

- 2 tiers des élèves ayant suivi la séquence « Découverte du collège A. LONDRES » (*visite du collège A. LONDRES-découverte des lieux, du fonctionnement, du personnel ...*) se retrouvent donc dans un autre collège.

-sur 204 (199+5 dérogations) élèves affectés à A. LONDRES à la rentrée 2015, 125 découvrent le collège pour la première fois lors de la rentrée de septembre. Soit 61,3% des élèves de 6^e ne sont jamais venus à A. LONDRES avant la rentrée de septembre 2015.

*au collège :

Pourcentage d'élèves en retard d'un an et plus à l'entrée en 6ème - 2014-2015	Etab	Public+Privé		
		Dépt	Acad	France
% d'élèves en retard	19,4	25,3	25,3	10,5

Les élèves en retard d'un an et plus à l'entrée en 6^e représentent 19.4% des élèves du collège. Compte tenu de la pression démographique, ce chiffre est étonnamment inférieur à la moyenne académique (25.3%) alors que le nombre d'élèves en difficultés est plus important que dans le reste de l'académie. La pression démographique et le manque de place font que, dans les écoles ou le collège, les maintiens sont peu nombreux, et ce malgré les lourdes difficultés scolaires que rencontrent les élèves.

-au collège, pour cette année 2015-2016, environ 140 élèves du collège prennent le bus. Environ 100 mangent à la cantine, et le collège propose une collation pour 40 élèves par jours. Ces élèves, voués à eux-mêmes, ne mangeaient pas le midi avant la collation.

-une augmentation régulière des effectifs au collège au fil des années

-56 élèves sont notifiés MDPH dans le collège, dont 12 sont placés dans la classe ULIS.

44 de ces élèves se retrouvent donc en milieu ordinaire sans bénéficier des aménagements prévus dans le cadre ASH. De plus, malgré toutes les bonnes volontés, les enseignants du collège ne sont pas formés pour gérer des élèves non-lecteurs ou notifiés et ceux-ci se retrouvent généralement en difficulté jusqu'en 3^e.

-absentéisme au collège d'environ 16% dû notamment au manque de motivation des élèves, aux problèmes de transport, et au manque de suivi et d'implication des parents

- suite à des évaluations diagnostiques individuelles en lecture, environ 40% des élèves qui arrivent en 6^e sont non-lecteurs. C'est-à-dire qu'ils n'arrivent pas à lire les syllabes complexes.

-de même que dans les écoles, le taux de maintien est quasi nul compte tenu de la pression démographique. Les élèves sont donc moins sujets à l'effort puisque celui-ci n'a plus d'impact sur le passage ou le redoublement.

-taux de réussite au DNB 2015 77,5% académie, seulement 54,3% A. LONDRES

-taux de réussite au CFG 2015, 72,3% A. LONDRES

*Orientation après la 3^e :

Taux de redoublement global en classe de 3ème	2010	2011	2012	2013	2014	Pourcentage d'élèves en retard d'un an et plus en 3ème	2010	2011	2012	2013	2014
pour l'établissement	2,9	1,9	1,3	2,2	12,8	pour l'établissement	63,5	66,5	54,9	53,2	44,4
pour le département	3,0	2,5	3,0	3,1	3,7	pour le département	54,4	55,0	52,7	48,3	42,6
pour l'académie	3,0	2,5	3,0	3,1	3,7	pour l'académie	54,4	55,0	52,7	48,3	42,6
pour la France	4,8	4,3	3,9	3,4	3,4	pour la France	25,9	24,4	21,7	19,9	17,9

Les élèves qui passent malgré leur niveau souvent faible et se retrouvent souvent en 3^e en n'ayant que 14 ou 15 ans. Or lorsque ceux-ci ne trouvent pas d'orientation en fin de 3^e, n'ayant pas 16 ans, ils sont obligés d'être maintenus en 3^e. Ceci explique pourquoi le maintien en 3^e est passé de 2.2% en 2013 pour atteindre 12.8% en 2014. Ce chiffre de 12.8 étant largement au-dessus de la moyenne académique de 3.7%.

-de même, pour cette année 2015-2016, 13 élèves de 3^e ayant moins de 16 ans se retrouvent dans cette situation de maintien forcé pour cause de non affectation et d'échec au DNB.

c) Les familles :

*Les familles dans les écoles :

-les familles sont très souvent éclatée et dispersée entre le Suriname, le fleuve et Saint Laurent

-la structure familiale est souvent monoparentale avec des pères très peu présents

-de nombreux élèves sont hébergés chez une tante ou la grand-mère, celles-ci subviennent aux besoins primaires d'hébergement et de nourriture mais ne suivent pas l'élève au niveau scolaire et ne se déplacent pas dans les écoles ou au collège.

-il existe une véritable distance famille / école. En général, les parents ont peu ou pas été scolarisés et voient l'école et le collège comme des lieux peu attirants.

-la barrière de la langue est aussi un frein au partage d'informations et à la discussion avec les parents.

-nombreux sont les parents qui ne savent pas dans quel niveau et dans quelle classe sont leurs enfants

Malgré les grands rendez-vous que sont les réunions de fin de trimestre pour signature du bulletin, la venue des parents dans les écoles pour la signature du bulletin semble très aléatoire. La participation aux élections des représentants des parents reste limitée voire infime au niveau du collège.

*Les familles au collège :

Distribution par PCS regroupées - 2014-2015	Etab	Public + Privé		
		Dpt S2	Aca S2	Fra S2
Cadres supérieurs et enseignants	5,8	8,2	8,2	22,3
Cadres moyens	4,3	5,6	5,6	12,4
Employés, artisans, commerçants et agriculteurs	12,6	20,4	20,4	26,7
Ouvriers et inactifs	76,8	61,3	61,3	35,3
Non renseignée	0,5	4,5	4,5	3,3

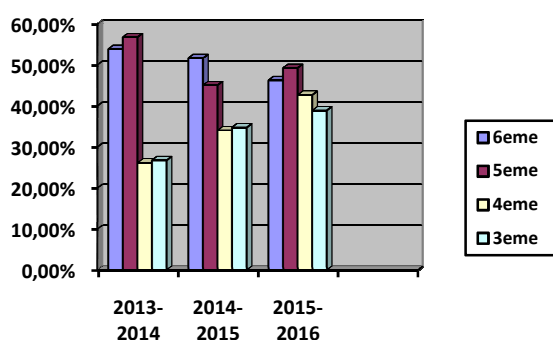
Au collège A. LONDRES, les PCS sont très défavorisées (76.8% des familles). Le quartier du lac bleu est en pleine mutation. De nouvelles cités se construisent. Ces cités concentrent une population très défavorisée.

Pourcentage de titulaires d'une bourse de collège	2012	2013	2014
% de boursiers de l'établissement	59,2	57,7	53,3
% de boursiers de l'académie	51,9	49,9	53,0
% de boursiers France	27,8	27,6	28,3

Un taux élevé d'élèves boursiers (53.3% en 2014, 64% en 2015) dû à leur situation familiale difficile. Pour l'année 2015-2016, 549 élèves sont bénéficiaires de la bourse, soit 63.3% des élèves du collège.

-en même temps que les PCS des familles tendent vers une situation défavorisée, le collège A. Londres commence aussi à subir le départ des familles plus aisées vers le nouveau collège privé. En effet, les familles aisées ont la possibilité de se retrouver entre elles dans le cadre confortable et clos du collège privé.

REUNIONS PARENTS PROFESSEURS FIN DE 1ER TRIMESTRE (A. LONDRES)



-malgré la difficulté de joindre les parents toute l'année, la réunion parents-professeurs du 1^{er} trimestre reste un rendez-vous bien ancré. Globalement, le pourcentage de parents venus récupérer les bulletins se stabilise dans la fourchette entre 40 et 45%.

-pour les classes profilées (tremplin, passerelles) et certaines classes ayant beaucoup de difficultés, les parents ont toujours beaucoup de mal à se mobiliser.

-il est toutefois à noter une forte progression depuis 2 ans du nombre de parents venus pour les élèves de 4e et 3e.

-inversement, le nombre de parents venus pour les classes de 6e diminue chaque année.

Malgré la dégradation de l'environnement proche du collège qui a vu naître plusieurs cités, et malgré le nombre de familles défavorisées qui augmente, les parents semblent rester mobilisés pour ces réunions parents-professeurs et la remise du bulletin.

d) Le personnel :

	SYMPHORIEN	ISNARD	GIFFARD	A LONDRES	Taux dans le réseau
Contractuels	1		4	21	19.1%
Stagiaires	1		6	6	14.1%
Titulaires	15		17	38	66.6%
Total	17		27	65	100%
+de 3 ans d'ancienneté	13		6	22	37.5%

2/3 des enseignants du réseau sont titulaires. Les contractuels restent malgré tout nombreux surtout dans le collège.

Pour ceux-ci et pour les stagiaires, les temps d'adaptation et de formation sont aussi conséquents.

Le turn-over reste important puisque seulement 1/3 des enseignants sont affectés dans leur établissement depuis plus de 3 ans. Pour exemple, à l'école GIFFARD, 15 nouveaux professeurs ont intégré l'école cette année dont des débutants notamment en maternelle.

Effectifs de personnels - 2014-2015	Nombre d'agents	Pourcentage d'ETP des personnels enseignants - 2014-2015	Même secteur			
			Etab	Dépt	Acad	France
Personnels enseignants	58					
Rattachés administratifs	1	Agrégés	0,0	0,9	0,9	5,2
Personnels ATSS	4	Certifiés, PEPS	50,2	50,7	50,7	82,5
Personnels de vie scolaire	15	PLP	0,0	1,3	1,3	1,5
Personnels de direction	2	Autres titulaires	9,3	10,8	10,8	5,9
Total	80	Non-titulaires	40,6	36,3	36,3	4,9

Un fort pourcentage d'enseignants contractuels 40.6% (2014) dans le collège.

Ancienneté des enseignants dans le poste (en 4 classes) - 2014-2015	Même secteur				Age des enseignants (en 3 classes) - 2014-2015	Même secteur			
	Etab	Dépt	Acad	France		Etab	Dépt	Acad	France
Moins de 2 ans	71,9	65,1	65,1	31,1	Moins de 35 ans De 35 à 50 ans Plus de 50 ans	40,4 50,9 8,8	33,8 49,0 17,2	33,8 49,0 17,2	25,8 52,9 21,3
De 2 à 5 ans	10,5	16,9	16,9	16,7					
De 5 à 8 ans	3,5	8,2	8,2	19,0					
Plus de 8 ans	14,0	9,9	9,9	33,2					

Ancienneté moyenne des enseignants dans le poste - 2014-2015	Même secteur			
	Etab	Dépt	Acad	France
	2,5	2,5	2,5	6,9

-au collège, malgré un petit noyau stabilisé, le personnel enseignant est plutôt jeune et souvent peu expérimenté. 40.4% des enseignants ont moins de 35 ans et seulement 8.8% des enseignants ont plus de 50 ans (chiffres 2014).

-un turnover très important chaque année. L'ancienneté moyenne au niveau du collège n'est que de 2.5 ans alors qu'il est pratiquement de 7 ans en métropole. Les enseignants dont l'ancienneté dans le poste est inférieure à 2 ans représentent 71,9% des enseignants du collège.

-ce manque de stabilité des équipes ne permet pas un suivi régulier des élèves. Il est un frein à l'investissement

professionnel des enseignants et ne permet pas une véritable continuité pédagogique notamment autour des projets.

-un nombre important de jeunes femmes entre 25 et 40 ans avec un taux important de congés pour maternité

-un manque de moyens de remplacements, et ce même quand les absences sont prévues bien à l'avance comme par exemple les remplacements pour congés de maternité

-une dizaine de professeurs manquants lors de la rentrée scolaire 2015-2016 au collège

-les surveillants sont généralement peu formés et peu diplômés

-le COPS Y est nommé seulement au 1^{er} janvier 2016 dans l'établissement

e) Les partenaires :

*au niveau des écoles :

-des retards dans les livraisons d'école (école Giffard qui ne fera sa rentrée qu'en octobre 2015, qui devra déménager encore (à priori, le terrain proposé appartient à la Siguy qui dépanne pour quelques mois), et qui n'accueillera les élèves de maternelle que bien plus tard.

-l'ERE Equipe Réussite Educative, géré par le CCAS de la commune, effectue un suivi de certains élèves (du cycle 2) et des familles dans les quartiers prioritaires de la ville. L'ERE travaille en collaboration avec les écoles.

-d'autres partenaires interviennent notamment pour des modules de prévention

*au niveau du collège :

- des bungalows étaient attendus en ce début d'année 2015-2016 mais non-livrés. Le nombre de salle reste insuffisant pour un bon fonctionnement du collège.

-les médiateurs prévus par le conseil général pour améliorer le climat autour du collège ne se sont pas présentés

-une convention « Evidence » a été signée afin de renforcer la sécurité dans le quartier (Gendarmerie-Police municipale-Parents, collège...) mais les difficultés persistent

-des actions de préventions Comité Education à la Santé et à la Citoyenneté sont régulièrement mises en place dans le collège avec différents partenaires selon un calendrier précis. Les thèmes sont définis selon les niveaux et de nombreux partenaires interviennent ponctuellement afin de réaliser des modules de prévention et d'information au sein du collège. (gendarmerie-pompiers-Pmi-Hôpital, divers associations ... voir planning ci-joint pour l'année 2015-2016)

-d'autres partenaires notamment des entreprises interviennent aussi lors du forum des métiers organisé pour les élèves de 3^e au sein de notre établissement.

-au niveau de l'orientation des élèves de 3^e, les lycées du bassin sont partenaires et proposent leurs offres de formation notamment durant la journée de « découverte des formations », ainsi que des mini-stages de découverte professionnelle.

-la classe de 3^e1 Prépa-pro du collège est régulièrement accueillie au lycée Tarcy (tous les mardis), et au lycée Lumina SOPHIE (tous les jeudis). Ainsi nos élèves découvrent l'ensemble des formations proposées dans ces 2 lycées, et cela dans le but d'aider les élèves à choisir leur orientation en toute connaissance.

-les élèves des classes de 3ème tremplin effectuent une année en alternance. En effet, ils effectuent durant toute l'année une période de 2 semaines en cours au collège, puis 2 semaines en stage en entreprise. Ces entreprises locales qui accueillent nos stagiaires constituent aussi de véritables partenaires pour le collège.

-l'Association Sportive UNSS propose des activités aux élèves du collège (Foot, basket, Gym, natation, badminton, hand-ball, boxe française). Environ 120 élèves inscrits pour 2015-2016.

-le FSE Foyer Socio-Educatif du collège participe ponctuellement à certaines actions et projets pour les élèves du collège.

-d'autres partenaires tels que le CIO, l'ASH, ainsi que les autres coordonnateurs réseaux travaillent en collaboration

3.2. – FORMALISATION DES ELEMENTS DE DIAGNOSTIC

Diagnostic partagé	Axes de progrès
<p><u>Points forts du réseau :</u></p> <p>-<u>travail en réseau depuis 3 ans en éclair :</u></p> <p>*bonne entente entre les différents acteurs éducatifs du réseau (travail en réseau depuis 3 ans en éclair)</p> <p>*transition CM2-6^e mise en place depuis plusieurs années déjà (éclair)</p> <p>*projets déjà mis en place dans les écoles avec intervention des professeurs du collège (éclair) sous la forme d'ateliers scientifiques (Terre Préta-Micro fusée-biodiversité et jeux en mathématiques), aide à la mise en place du B2i dans les écoles par un professeur de technologie du collège et partage d'AED dans les écoles</p> <p>*proximité des écoles du réseau et du collège</p> <p>-<u>maitrise du français :</u></p> <p>-évaluations diagnostiques en lecture pour tous les élèves du collège, de la 6^e à la 3^e et projet « tous lecteurs » avec de la remédiation en lecture</p> <p>-le décloisonnement en lecture est souvent mis en place dans les écoles (groupes de besoin)</p> <p>-des petits projets existent déjà au niveau de la maîtrise de la langue française</p> <p>-le dispositif plus de maîtres que de classes dans les écoles permet avec des effectifs plus restreints, de faire de la co-intervention, au plus près des besoins des élèves.</p> <p><u>Parents et partenaires :</u></p> <p>-au collège, les parents sont plutôt bien présents aux réunions parents-professeurs de fin de trimestre</p> <p>-une médiatrice est actuellement nommée au collège et travaille sur l'absentéisme des élèves et la relation avec les familles et les partenaires</p> <p>-les partenaires de prévention (Pmi-gendarmerie-pompiers-</p>	<p><u>Orientation 1 maîtrise du français à l'oral et à l'écrit :</u></p> <p>-améliorer l'acquisition du vocabulaire</p> <p>-améliorer la mise en place du décloisonnement en lecture</p> <p>-améliorer la prise en charge des non-lecteurs</p> <p>-améliorer la différenciation pédagogique</p> <p>-favoriser les situations pédagogiques qui s'inscrivent dans le vécu et dans l'environnement de l'élève</p> <p>-améliorer la participation et l'évaluation des élèves à l'oral</p> <p>-améliorer l'accès aux livres</p> <p>-améliorer l'accès à la culture</p> <p>-améliorer l'accès aux outils numériques</p> <p>-promouvoir l'accès à la pédagogie par les jeux</p> <p>-promouvoir la pédagogie de projet</p> <p><u>Orientation 2 construire des relations de confiance avec les familles:</u></p> <p>-améliorer l'accès des parents dans nos établissements</p> <p>-améliorer la communication et le suivi avec la famille</p> <p>-intégrer des parents dans les projets</p> <p>-valoriser les parents et leurs savoir-faire</p>

<p>associations diverses et entreprises) sont régulièrement présents au collège. (forum des métiers- stage en entreprise...)</p>	<p>-intégrer les parents lors de la liaison cm2-6^e</p> <p>-proposer une école des parents</p>
<p><u>Freins :</u></p> <p><u>-freins au travail en réseau :</u></p> <p>-le dispositif éclair s'articulait autour d'une dotation horaire qui permettait quelques interventions des professeurs du collège dans les écoles. Ce qui, pour le moment ne se fait plus.</p> <p>-méconnaissance du collège pour les PE des écoles, méconnaissance des écoles pour les professeurs du collège</p> <p><u>-incohérences au niveau de la composition du réseau :</u></p> <p>*les élèves affectés au collège A. LONDRES proviennent de 19 écoles</p> <p>*seulement 1/3 des élèves de CM2 du réseau sont affectés au collège A. LONDRES en 6^e</p> <p>*des difficultés énormes d'installation de l'école Giffard avec un déménagement retardé, une installation temporaire, des élèves de maternelle qui arrivent seulement en janvier et surtout un énorme manque de communication et d'organisation avec la commune</p> <p>*la carte de transport proposée par le conseil générale est modifiée pratiquement chaque année</p> <p>-accès à l'informatique insuffisant :</p> <p>* dans les écoles peu d'ordinateurs, pas d'internet pour les élèves, et pratiquement pas de maintenance sur le matériel existant.</p> <p>*au collège, pas assez d'ordinateurs et une connexion internet pas assez performante</p> <p><u>-climat scolaire tendu :</u></p> <p>des équipements scolaires squattés et vandalisés régulièrement (incendies au gymnase, incendie salle techno, intrusions, vols et dégradations de façon récurrente dans les écoles et au collège). Des agressions, menaces, vols, jets de pierres et de pétards aux abords du collège...</p> <p><u>-au niveau des élèves :</u></p> <p>-absentéisme et décrochage scolaire des élèves</p> <p>-peu de motivation pour étudier à l'école</p> <p>-peu d'exemples d'ascension sociale grâce à l'école dans les familles</p> <p>-hétérogénéité très forte des élèves tant au niveau des moyens</p>	<p>-améliorer le suivi des coordonnées des familles (adresse-téléphone-responsable, fratrie...)</p> <p><u>Orientation 3 promouvoir l'ouverture culturelle :</u></p> <p>-favoriser les échanges culturels</p> <p>-favoriser les correspondances entre classes</p> <p>-approfondir la connaissance des cultures locales</p> <p>-réaliser des objets représentatifs des cultures locales (art tembé-instruments traditionnels-habits traditionnels...)</p> <p>-favoriser la mise en place de concours culturels (dessins, de danses ou de coiffures traditionnels...)</p> <p>-mise en place d'EPI Enseignements Pratiques Interdisciplinaires (cycle 4) basés sur les cultures locales</p> <p><u>Favoriser le bien-être de l'élève et la persévérance scolaire :</u></p> <p>- améliorer l'accueil des élèves</p> <p>-améliorer la perception et les représentations de l'école (à quoi sert l'école ?)</p> <p>-améliorer l'accompagnement personnalisé des élèves (acquisition de compétences transversales au niveau de la socialisation, de l'autonomie et de l'organisation en classe et à la maison)</p> <p>-augmenter la motivation scolaire</p> <p>-valoriser les élèves et les projets</p> <p>-améliorer la transition « GS-CP », et la transition « CM2-6e »</p> <p>-favoriser l'autonomie et la responsabilisation de l'élève</p> <p><u>Améliorer l'accès aux TICES :</u></p> <p>-améliorer le parc et la maintenance des outils</p>

<p>que des résultats scolaires</p> <ul style="list-style-type: none"> -mobilité géographique fréquente des élèves avec des changements d'adresse, changement de responsables, changements de coordonnées. -des problèmes de papiers d'identités non-résolus -pour la majorité des élèves, le français est une langue parlée uniquement à l'école -les élèves de PS entendent le français pour la 1ere fois à l'école -les élèves sont peu structurés dans leur propre langue -les élèves manquent de vocabulaire et le passage à l'écrit est souvent un obstacle majeur - l'accueil des moins de 3 ans est très faible. La pression démographique et le manque de place dans nos établissements ne permettent pas, pour le moment, l'accueil des élèves de moins de 3ans -des enfants de l'élémentaire sont souvent en charge des plus petits qui sont en maternelle -les affectations dans les écoles ou au collège se font durant toute l'année -40% des élèves affectés au collège ne maîtrisent pas la lecture des syllabes complexes -nombreux élèves notifiés MDPH (environ 40) ne bénéficie pas de prise en charge particulière au collège <p><u>-au niveau du personnel :</u></p> <ul style="list-style-type: none"> -turn-over important tant au niveau de l'encadrement que des professeurs des écoles et du collège -taux d'enseignants débutants ou contractuels élevés -beaucoup de professeurs jeunes, peu expérimentés, et pour le moment, pas assez accompagnés au niveau des formations -le personnel compétent et expérimenté est très mobile et ne reste pas au sein de nos écoles -les enseignants du collège maîtrisent peu la pédagogie différenciée (d'où la grande difficulté à gérer les non-lecteurs et l'hétérogénéité dans les classes) -absentéisme notable chez les enseignants -peu de moyens de remplacement des professeurs -des difficultés de communication, la boîte mail académique reste peu utilisée -la réforme du collège vient s'ajouter à la mise en place des REP + (qui donne le sentiment d'un accroissement de travail sans 	<p>existants</p> <ul style="list-style-type: none"> -augmenter le parc informatique -améliorer l'accès à internet (notamment dans les écoles) -déterminer et partager une liste de logiciels gratuits et fonctionnels -améliorer la création et le partage de documents « types », d'outils et de ressources pédagogiques <p><u>Améliorer la communication :</u></p> <ul style="list-style-type: none"> -améliorer la connaissance mutuelle du 1^{er} et 2nd degré -améliorer la communication, le partage et la mutualisation d'informations, de données et d'outils au sein du réseau -améliorer l'utilisation de la boîte mail académique pour tous -valoriser les élèves et le personnel du réseau (lettre de Londres...) <p><u>Favoriser le travail en concertation</u></p> <ul style="list-style-type: none"> -améliorer l'accompagnement et la formation des enseignants -favoriser la mise en place de projets en commun entre le collège et les écoles - pour le cycle 3 rédaction des repères de progressivité et des évaluations en commun (peut-être même au niveau du bassin) -favoriser l'échange de pratiques entre le 1^{er} et 2nd degré -favoriser le partage de matériel en réseau (matériel informatique, livres et albums...)
----------------------------------------------------------------------------------------------------------------------------------------------------------------------------------------------------------------------------------------------------------------------------------------------------------------------------------------------------------------------------------------------------------------------------------------------------------------------------------------------------------------------------------------------------------------------------------------------------------------------------------------------------------------------------------------------------------------------------------------------------------------------------------------------------------------------------------------------------------------------------------------------------------------------------------------------------------------------------------------------------------------------------------------------------------------------------------------------------------------------------------------------------------------------------------------------------------------------------------------------------------------------------------------------------------------------------------------------------------------------------------------------------------------------------------------------------------------------------------------------------------------------------------------------------------------------------------------------------------------------------------------------------------------------------------------------------------------------------------------------------------------------------------------------------------------------------------------------------------------------------------------------------------------------------------------------------------------------------------------------------------------------------------------------------------------------------------------------------------------------------------------------------------------------------------------------------------------------------------------------------------------------------	-----------------------------------------------------------------------------------------------------------------------------------------------------------------------------------------------------------------------------------------------------------------------------------------------------------------------------------------------------------------------------------------------------------------------------------------------------------------------------------------------------------------------------------------------------------------------------------------------------------------------------------------------------------------------------------------------------------------------------------------------------------------------------------------------------------------------------------------------------------------------------------------------------------------------------------------------------------------------------------------------------------------------------------------------------------------------------------------------------------------------------------------------------------------------------------------------------------------------------------------------------------------------------------------------------------------------------------------------------------------------------------------------------------------------------------------------

<p>augmenter les moyens)</p> <p>Le dispositif « Plus de maîtres que de classes » n'est pas généralisé dans toutes les écoles pour le moment</p> <p>Au niveau des Parents et partenaires :</p> <ul style="list-style-type: none"> -peu d'implications des parents à l'école en général -les parents des élèves en difficulté sont peu accessibles (problème récurrent de coordonnées) -mobilité fréquente des familles qui proviennent du fleuve, du Suriname ou des pays de la Caraïbe et qui s'installent, souvent de façon précaire, à St Laurent -certains parents du collège notamment concernant les bons élèves se tournent vers le collège privé 	
---------------------------------------------------------------------------------------------------------------------------------------------------------------------------------------------------------------------------------------------------------------------------------------------------------------------------------------------------------------------------------------------------------------------------------------------------------------------------------------------------------------------------------------------------------------------------------------------------------------------------------------------------------------------------------------------------	--

IV – ORIENTATIONS PÉDAGOGIQUES ET EDUCATIVES

4.1 – FORMALISATION DES ORIENTATIONS PEDAGOGIQUES ET EDUCATIVES

Au regard du diagnostic partagé et des axes de progrès retenus, voici les **trois orientations pédagogiques et éducatives retenues** :

- 1 Améliorer les acquisitions des élèves dans la maîtrise de la langue française, à l'oral et à l'écrit
- 2 Construire des relations de confiance avec les familles

• **Orientation n° 1 : Améliorer les acquisitions des élèves dans la maîtrise de la langue française, à l'oral et à l'écrit**

Diagnostic partagé	Axes de progrès
<p>Points forts :</p> <ul style="list-style-type: none"> ✓ <i>Passage en REP+ et évolution des pratiques pédagogiques (concertation et formation des enseignants)</i> ✓ <i>Mise en place et mobilisation de dispositifs pour l'apprentissage de la lecture (décloisonnement, extraction, co-intervention et différenciation)</i> ✓ <i>Des évaluations diagnostiques sont proposées au niveau du bassin pour les écoles</i> ✓ <i>6eme socles mises en place au collège pour se focaliser sur l'apprentissage de la lecture</i> ✓ <i>Un projet remédiation en lecture « tous lecteurs » est proposé au collège</i> 	<ul style="list-style-type: none"> ✓ Améliorer la structuration des élèves dans leur langue maternelle ✓ Améliorer l'acquisition du vocabulaire ✓ Améliorer l'apprentissage phonologique ✓ Améliorer l'acquisition des structures langagières ✓ Améliorer la mise en place du decloisonnement en lecture ✓ Améliorer la prise en charge des élèves en activités de lecture ✓ Améliorer l'accès aux livres ✓ Améliorer l'accès à la culture ✓ Améliorer l'acquisition du français à travers

- 3 Promouvoir l'ouverture culturelle

Points faibles : <ul style="list-style-type: none"> • <i>Le français est une langue étrangère parlée uniquement dans le cadre scolaire</i> • <i>Les élèves ne sont pas structurés dans leur propre langue</i> • <i>Le passage à l'écrit reste une difficulté majeure</i> • <i>L'accès à la culture reste limité</i> • <i>Les élèves manquent de vocabulaires et la syntaxe reste très approximative</i> • <i>Pas de tissu associatif pour l'aide aux devoirs</i> • <i>Les professeurs ont du mal à appliquer une pédagogie différenciée (surtout au collège)</i> • <i>Faible implication des parents dans la scolarité des élèves</i> 	toutes les disciplines <ul style="list-style-type: none"> ✓ ✓ Mieux évaluer les élèves à l'oral ✓ Favoriser chez les enseignants une culture pédagogique commune 1er et 2nd degré autour de la maîtrise de la langue, en contexte de français langue de scolarisation et en termes de gestion de l'hétérogénéité des classes ✓ Développer la différenciation pédagogique dans toutes les classes ✓ Multiplier les stratégies d'apprentissage ✓ Renforcer le travail en équipe ✓ Évaluations communes par niveau
----------------------------------------------------------------------------------------------------------------------------------------------------------------------------------------------------------------------------------------------------------------------------------------------------------------------------------------------------------------------------------------------------------------------------------------------------------------------------------------------------------------------------------------------------------------------------------------------------------------------------------------------------------------------------------------------------------------------------	--------------------------------------------------------------------------------------------------------------------------------------------------------------------------------------------------------------------------------------------------------------------------------------------------------------------------------------------------------------------------------------------------------------------------------------------------------------------------------------------------------------------------------------------------------------------------------------

Actions <i>(Préciser le cycle qui en est la cible)</i>	Cycle	Moyens mis en œuvre / Calendrier	Evaluation				
			Indicateurs retenus (<i>Taux de...</i>)	Performance attendue en %			
				N	N+1	N+2	N+3

Orientation 1

I - ACTIONS SPECIFIQUES

Mettre régulièrement les élèves en situation d'écoute, de compréhension, de production et d'interaction à l'oral			➤ Taux de réussite aux évaluations en mai et en octobre				
	1		➤ Reformuler 5 comptines/poésies				
			➤ Reformuler pour se faire mieux comprendre				
			➤ Pouvoir redire les mots d'une phrase écrite après sa lecture par l'adulte				
	2		➤ Écouter pour comprendre des messages oraux (adressés par un adulte ou par des pairs) ou des textes lus par un adulte				
			➤ Dire pour être entendu et compris, en situation d'adresse à un auditoire				
			➤ Participer à des échanges dans des situations diversifiées. (séances d'apprentissage, régulation de la vie de la classe)				
	3		➤ Adopter une distance critique par rapport au langage produit.				
			➤ Écouter pour comprendre un message oral, un propos, un discours,				

		un texte lu.				
		➤ Parler en prenant en compte son auditoire.				
		➤ Participer à des échanges dans des situations diversifiées.				
		➤ Adopter une attitude critique par rapport au langage produit.				
4		➤ Comprendre et interpréter des messages et des discours oraux complexes				
		➤ S'exprimer de façon maîtrisée en s'adressant à un auditoire.				
		➤ Participer de façon constructive à des échanges oraux.				
		➤ Exploiter les ressources expressives et créatives de la parole.				

Exemples d'activités :

- Contes, comptines, poèmes, poésies locaux. (faire venir des conteurs locaux dans les classes)
- Dictée à l'adulte
- Exposés
- Reformulation des consignes.
- Echo-albums
- Médiation par les pairs.
- Interviews
- Débats contradictoires
- Concours d'épellation
- ...

Orientation 1 II - ACTIONS NUMERIQUES

Actions	Cycl e	Moyens mis en œuvre	Indicateurs retenus (Taux de...)	n	N+ 1	N+ 2	N+3
Mettre les élèves en situation d'utilisation et de production numérique.	1 à 4		➤ Nombre de projets ayant pour finalité une production numérique				
			➤ Nombre d'ordinateurs par élève				
			➤ Nombre de classe participant à des projets numériques				

			➤ Nombre de partage des productions numériques réalisées dans le réseau				
	4		➤ Nombre d'EPI comportant des productions numériques d'élèves				
			➤ Moyenne obtenue à l'épreuve mathématique numérique en 3 e				

Exemples d'activités (liste non-exhaustive):

- Production d'un diaporama
- Production d'un article sur le site de l'école/du collège.
- Production d'un petit film
- Production d'un montage photo.
- Participation à un concours numérique
- Participation des élèves à D'col
- ...

Orientation 1

III - ACTIONS VISANT LA PROFESSIONNALISATION DES ACTEURS

Actions	Cycl e	Moyens mis en œuvre	Indicateurs retenus (Taux de...)	n	N+ 1	N+ 2	N+3
---------	-----------	---------------------------	-------------------------------------	---	---------	---------	-----

Mettre les enseignants en situation de formation-apprentissage	1 à 4	PAF, FIL ou centre spécifique au bassin de l'ouest (priorité aux compétences de proximité) Une formation par an sur 4 ans	Taux d'enseignants ayant suivi la formation				
----------------------------------------------------------------	-------	------------------------------------------------------------------------------------------------------------------------------	---------------------------------------------	--	--	--	--

Exemples de formations :

Les formations ne sont pas fixées, elles dépendront des attentes des enseignants. La liste est non exhaustive.

- Didactiques de l'oral
- Pédagogie différenciée
- Evaluations à l'oral
- Théâtralisation des pratiques pédagogiques
- ...

Ces actions pourront être partagées dans l'établissement, le réseau voire le bassin.

- **Orientation n° 2 : Construire des relations de confiance avec les familles**

Diagnostic partagé

Axes de progrès

Points forts : <ul style="list-style-type: none"> Population jeune et parents jeunes Un taux plus important de parents qui sont allés à l'école et qui parlent mieux le français une médiatrice est actuellement nommée au collège et travaille sur l'absentéisme des élèves et la relation avec les familles et les partenaires au collège, les parents sont plutôt bien présents aux réunions parents-professeurs de fin de trimestre pour récupérer le bulletin scolaire 		<ul style="list-style-type: none"> ✓ Améliorer les relations avec les familles et permettre une plus grande implication dans la scolarité ✓ Inviter les familles à la maîtrise de la langue française ✓ Favoriser les échanges avec les familles en les intégrant aux projets pédagogiques ✓ Optimiser la communication et réduire les freins ✓ Rendre plus lisibles les outils de communication ✓ Valoriser le travail des élèves pour inciter les parents à se rendre dans les établissements ✓ Donner des outils aux parents pour comprendre la vie d'élève ✓ Améliorer la communication et le suivi avec la famille ✓ Améliorer l'accès des parents dans nos établissements ✓ Valoriser les parents et leur savoir-faire ✓ Intégrer les parents lors de la liaison CM2-6^e ✓ Proposer une école des parents ✓ Améliorer le suivi des coordonnées des familles (adresse-téléphone-responsable-fratrie...) 				
Points faibles : <ul style="list-style-type: none"> Non maîtrise de la langue française chez plus de 50% des familles Problèmes énormes de mobilité et de communication avec les familles Taux important de parents qui vivent hors du département et qui laissent leurs enfants chez un membre de la famille Faible taux de participation et d'implication des familles dans les établissements peu d'implications des parents à l'école en général les parents des élèves en difficulté sont peu accessibles (problème récurrent de coordonnées) -mobilité fréquente des familles qui proviennent du fleuve, du Suriname ou des pays de la Caraïbe et qui s'installent, souvent de façon précaire, à St Laurent certains parents du collège notamment concernant les bons élèves commencent à se tourner vers le collège privé 						
Actions <i>(Préciser le cycle qui en est la cible)</i>	Cycle	Moyens mis en œuvre / Calendrier	Evaluation			
			Indicateurs retenus (Taux de...)	Performance attendue en %		
			N	N+1	N+2	N+3
Orientation 2 I - ACTIONS SPECIFIQUES						
Mobiliser les familles autour de la scolarité de leurs enfants et de la vie des établissements	1 à 4		<ul style="list-style-type: none"> ➤ % de parents aux réunions parents professeurs ➤ % de parents aux élections ➤ % de parents au « collège des parents » 			
Exemples d'activités : <ul style="list-style-type: none"> Promouvoir et faire vivre l'Ecole des parents Inviter les parents à l'enrichissement de la bibliothèque Mettre en place la semaine des parents (transmission des savoirs faire) Amélioration des relations école famille et de la communication (traduction réunions, aménagement des dates réunions, vidéos traduites pour présentation collège...) Faciliter la compréhension des résultats scolaires Elaborer un livret d'accueil traduit pour les familles Multiplier les « Journées portes ouvertes » Valoriser avec les cérémonies remise de prix, récompenses Créer un espace de travail pour écoles primaires Mettre en place une bibliothèque de prêts Inviter les parents pour présenter les métiers Favoriser l'accompagnement des sorties scolaires ... 						
Orientation 2 II - ACTIONS NUMERIQUES						

Actions	Cycle	Moyens mis en œuvre	Indicateurs retenus (Taux de...)	n	N+1	N+2	N+3
Mobiliser les familles autour de la scolarité de leurs enfants et de la vie des établissements	1 à 4		<ul style="list-style-type: none"> ➤ % de parents aux réunions parents professeurs ➤ % de parents aux élections ➤ % de parents au « collège des parents » 				

Exemples d'activités :

- Informer et former les familles sur l'accès « Pronote » et le dispositif « D'col » du Cned en 6e
- Améliorer l'accès au site internet du collège et valoriser les élèves via le site
- Utiliser les sms pour convier les familles aux réunions
- Envoyer le compte-rendu des réunions aux familles (avec la traduction)
- Présenter le collège en vidéo
- Élaborer un livret d'accueil numérique, traduit et envoyé par mail aux familles
- Partager numériquement un cahier de vie de la classe avec les familles...

Orientation 2

III - ACTIONS VISANT LA PROFESSIONNALISATION DES ACTEURS

Actions	Cycle	Moyens mis en œuvre	Indicateurs retenus (Taux de...)	n	N+1	N+2	N+3
Mettre les enseignants en situation de formation-apprentissage	1 à 4	PAF, FIL ou centre spécifique au bassin de l'ouest (priorité aux compétences de proximité) Une formation par an sur 4 ans	Taux d'enseignants ayant suivi la formation				

Exemples d'activités :

Formations :

Les formations ne sont pas fixées, elles dépendront des attentes des enseignants

- Relation avec les familles
- Du geste à la parole
- Théâtralisation des pratiques pédagogiques
- Familles, école ; grande pauvreté
- ...

Ces actions pourront-t-être partagées dans l'établissement, le réseau voire le bassin.

• Orientation n° 3 : Promouvoir l'ouverture culturelle

Diagnostic partagé

Axes de progrès

Points forts : <ul style="list-style-type: none"> • <i>Multi culturalisme</i> • <i>Adhésion de nombreux enseignants</i> • <i>Partenaires dynamiques</i> • <i>Intérêt des élèves pour les thématiques culturelles</i> • <i>Intérêt pédagogique de travailler sur des projets de cultures locales</i> 		<ul style="list-style-type: none"> ✓ Promouvoir et valoriser la connaissance des cultures locales et l'ouverture sur les arts et cultures du monde ✓ Favoriser l'ouverture culturelle des établissements en s'appuyant sur la présence des Assistants de langues étrangers et des ILM (intervenants en langue maternelle). ✓ Favoriser tous les projets de partenariats artistiques et culturels avec les structures, collectivités et associations. ✓ S'appuyer sur des enseignants issus de la diversité pour améliorer les transmissions et transitions culturelles ✓ Développer des projets artistiques et culturels pluridisciplinaires qui permettent de donner une cohérence aux apprentissages favorisant la persévérance scolaire. ✓ Favoriser l'acquisition progressive d'un socle culturel commun ✓ Éveiller la curiosité, développer la créativité, accompagner les élèves dans la réalisation de projets (visites, voyages, appariements, ...). ✓ Développer et accompagner l'éducation aux médias. ✓ Optimiser le travail avec les partenaires ✓ Favoriser les échanges culturels ✓ Favoriser les correspondances entre classes ✓ Réaliser des objets représentatifs des cultures locales (art tembé-instruments traditionnels-habits traditionnels...) ✓ Favoriser la mise en place de concours culturels (dessins, de danses ou de coiffures traditionnels...) ✓ Mise en place d'EPI Enseignements Pratiques interdisciplinaires (cycle 4) basés sur les cultures locales 				
Points faibles : <ul style="list-style-type: none"> • <i>Méconnaissances des élèves des cultures et histoires locales</i> • <i>Eloignement des centres de cultures françaises et internationales</i> 						
Actions <i>(Préciser le cycle qui en est la cible)</i>	Cycle	Moyens mis en œuvre / Calendrier	Evaluation			
			Performance attendue en %			
Indicateurs retenus (<i>Taux de...</i>)			N	N+1	N+2	N+3
Orientation 3 I - ACTIONS SPECIFIQUES						
Mettre les élèves en situation de découverte du monde et de la citoyenneté.	1 à 4		<ul style="list-style-type: none"> ➤ % d'écoles ayant un projet d'ouverture culturelle ➤ % d'établissements du 2nd degré ayant un projet d'ouverture culturelle ➤ % d'élèves ayant participé à une mobilité dans le cadre d'un projet culturel ➤ % d'élèves ayant participés à un projet culturel menant à une production. ➤ Nombre de projets avec un partenariat extérieur 			
Tous les élèves participent à au moins 2 projets culturels donnant lieu à une exposition et/ou une mise valeur dans un média	1 à 4		<ul style="list-style-type: none"> ➤ % d'élèves ayant participé à un projet culturel menant à une production mise en valeur par une exposition 			
Exemples d'activités (liste non-exhaustive): <ul style="list-style-type: none"> • Créer dans chaque établissement des espaces culturels. • Mettre en place un référent culturel dans chaque établissement, en lien avec le coordonnateur REP+ • Privilégier la contextualisation (cultures locales) des apprentissages • Projets donnant lieu à des visites à portée culturelle. • Participations à des concours culturels (DAAC, DRAC, municipalité, ...). • Participation à des événements culturels. • Rencontre avec des artistes, des dépositaires des cultures locales. • Utilisation des contes et comptines locales notamment dans l'apprentissage du français. • Systématiser les activités à portée préventive : sécurité routières, alimentation, MST, ... • Utiliser les temps de vie de classe pour développer les valeurs morales de la république. 						

Orientation 3
II - ACTIONS COMMUNES AUX TROIS ORIENTATIONS

Actions	Cycle	Moyens mis en œuvre	Indicateurs retenus (Taux de...)	n	N+1	N+2	N+3
Mettre les élèves en situation d'utilisation et de production numérique.	1 à 4		Nombre de projets ayant pour finalité une production numérique Nombre d'ordinateurs par élève				
			Nombre de classe participant à des projets numériques				
			Nombre de partage des productions numériques réalisées dans le réseau				
			Nombre d'EPI comportant des productions numériques d'élèves				
			Moyenne obtenue à l'épreuve mathématique numérique en 3 e				

Exemples d'activités :

Production d'un diaporama
 Production d'un article sur le site de l'école/du collège.
 Production d'un petit film
 Production d'un montage photo.
 Participation à un concours numérique
 Participation des élèves à D'col (CNED)

Orientation 3
III - ACTIONS VISANT LA PROFESSIONNALISATION DES ACTEURS

Actions	Cycle	Moyens mis en	Indicateurs retenus (Taux de...)	n	N+1	N+2	N+3
---------	-------	---------------	----------------------------------	---	-----	-----	-----

		œuvre				
Mettre les enseignants en situation de formation-apprentissage	1 à 4	PAF, FIL ou centre spécifique au bassin de l'ouest (priorité aux compétences de proximité) Une formation par an sur 4 ans	Taux d'enseignants ayant suivi la formation			
			Nombre de projet à caractère culturel effectué en co-enseignement avec un objectif de formation.			

Exemples d'activités :

Formations :

Les formations ne sont pas fixées, elles dépendront des attentes des enseignants

- Aux cultures locales : langues, arts, sociologie
- Cultures et pédagogie
- Montages de projets impliquant des intervenants extérieurs
- ...

Ces actions pourront-t-être partagées dans l'établissement, le réseau voire le bassin.



PRESENTATION ET VALIDATION DU PROJET DE RESEAU



Le projet de réseau 2015 – 2019 a été présenté au :

Comité de pilotage :	le
Conseil école-collège :	le
L'inspecteur - L'inspectrice de l'Education nationale 	Le principal – La principale

Le projet est présenté pour validation à :

Le Recteur, Directeur Académique des Services de l'Education Nationale	Le
---------------------------------------------------------------------------------------	-----------------

 <p>académie Guyane</p> <p>MINISTÈRE DE L'ÉDUCATION NATIONALE, DE L'ENSEIGNEMENT SUPÉRIEUR ET DE LA RECHERCHE</p> 	<p>Mobiliser les familles autour de la scolarité de leurs enfants et de la vie des établissements</p>	<p>Qui sont les bénéficiaires de cette action ?</p> <p>Qui sont les acteurs ?</p>
<p>DESCRIPTIF DE L'ACTION :</p>		
<p>PROJET ACADEMIQUE</p>	<p>Orientation retenue</p>	<p>Référentiel pour l'éducation prioritaire</p>
<p>AXE 3 : AMBITION <i>Des conditions propices à un enseignement de qualité</i></p>	<p><input type="checkbox"/> Renforcer la formation des personnes</p> <p><input type="checkbox"/> Assurer le bien-être au travail</p> <p><input type="checkbox"/> Développer un accompagnement bienveillant des équipes</p> <p><input checked="" type="checkbox"/> Construire des relations de confiance avec les familles</p>	<p><input type="checkbox"/> Garantir l'acquisition du "Lire, écrire, parler" et enseigner plus explicitement les compétences que l'école requiert pour assurer la maîtrise du socle commun</p> <p><input type="checkbox"/> Conforter une école bienveillante et exigeante</p> <p><input checked="" type="checkbox"/> Mettre en place une école qui coopère utilement avec les parents et les partenaires pour la réussite scolaire</p> <p><input type="checkbox"/> Favoriser le travail collectif de l'équipe éducative</p> <p><input type="checkbox"/> Accueillir, accompagner, soutenir et former les personnels</p> <p><input type="checkbox"/> Renforcer le pilotage et l'animation des réseaux</p>
<p>Objectifs visés</p>	<ul style="list-style-type: none"> ✓ Améliorer l'implication des parents dans la vie de l'établissement et dans la scolarité de leur enfant. ✓ Donner envie aux parents de rencontrer l'équipe éducative ✓ Créer un climat de confiance et d'échanges ✓ Montrer aux parents le travail effectué par les enfants et la vie de la classe ✓ Valoriser le travail des élèves ✓ Rendre les parents acteurs de la scolarité de leurs enfants 	
<p>Connaissances attendues ou effets attendus</p>	<ul style="list-style-type: none"> ✓ Augmenter les échanges entre parents et enseignants, ainsi que la confiance des familles envers l'enseignant de leur enfant et l'école en général. ✓ Améliorer l'implication des parents dans la scolarité de leur enfant. ✓ Augmentation du Nombre de parents aux réunions parents professeurs ✓ Augmentation du nombre de parents aux élections ✓ Augmentation du nombre de parents au « collège des parents » 	
<p>Compétences visées</p>	<p>Développer la communication</p> <p>Développer la collaboration</p> <p>Développer les relations de confiance</p>	
<p>Indicateurs</p>	<ul style="list-style-type: none"> ➤ % de parents aux réunions parents professeurs ➤ % de parents aux élections ➤ % de parents au « collège des parents » 	
<p>Déroulement</p>		

 <p>académie Guyane</p> <p>MINISTÈRE DE L'ÉDUCATION NATIONALE, DE L'ENSEIGNEMENT SUPÉRIEUR ET DE LA RECHERCHE</p> 	<h2>Promouvoir l'ouverture culturelle</h2>	<p>Qui sont les bénéficiaires de cette action ?</p> <p>Qui sont les acteurs ?</p>
<p>DESCRIPTIF DE L'ACTION : Mettre les élèves en situation de découverte du monde et de la citoyenneté</p>		
<p>AXE 2 : Justice et égalité <i>Promouvoir l'ouverture culturelle</i></p>	<p>Orientation retenue</p>	<p>Référentiel pour l'éducation prioritaire</p>
	<p><input type="checkbox"/> Mieux scolariser les élèves en situation de handicap</p> <p><input checked="" type="checkbox"/> Promouvoir l'ouverture culturelle</p> <p><input type="checkbox"/> Donner les moyens pour une orientation choisie</p>	<p><input checked="" type="checkbox"/> Garantir l'acquisition du "Lire, écrire, parler" et enseigner plus explicitement les compétences que l'école requiert pour assurer la maîtrise du socle commun</p> <p><input type="checkbox"/> Conforter une école bienveillante et exigeante</p> <p><input type="checkbox"/> Mettre en place une école qui coopère utilement avec les parents et les partenaires pour la réussite scolaire</p> <p><input type="checkbox"/> Favoriser le travail collectif de l'équipe éducative</p> <p><input type="checkbox"/> Accueillir, accompagner, soutenir et former les personnels</p> <p><input type="checkbox"/> Renforcer le pilotage et l'animation des réseaux</p>
<p>Objectifs visés</p>	<p><input type="checkbox"/> Développer la connaissance des cultures guyanaises</p> <p><input type="checkbox"/> cultiver sa sensibilité, sa curiosité et son plaisir à rencontrer des œuvres</p> <p><input type="checkbox"/> appréhender des œuvres et des productions artistiques</p> <p><input type="checkbox"/> concevoir et réaliser la présentation d'une production</p> <p><input type="checkbox"/> mettre en relation différents champs de connaissances</p> <p><input type="checkbox"/> échanger avec un artiste, un créateur</p> <p><input type="checkbox"/> utiliser un vocabulaire approprié à chaque domaine artistique ou culturel</p> <p><input type="checkbox"/> Mettre en contact les élèves avec des cultures artistiques variées.</p>	
<p>Connaissances attendues ou effets attendus</p>	<p><input type="checkbox"/> Identifier les cultures locales à travers leurs spécificités.</p> <p><input type="checkbox"/> Savoir comparer quelques œuvres d'arts.</p> <p><input type="checkbox"/> Savoir appréhender la diversité des représentations artistiques du monde à travers le temps et l'espace</p> <p><input type="checkbox"/> Exprimer ses sensations, ses sentiments, formuler un avis personnel à propos d'une œuvre en visant à faire partager son point de vue. Emploi d'un vocabulaire précis et étendu.</p> <p><input type="checkbox"/> Développer la curiosité des élèves sur les différentes cultures ainsi que leurs composantes artistiques.</p> <p><input type="checkbox"/> Créer de l'intérêt pour la production artistique.</p>	
<p>Compétences visées (Non exhaustif)</p>	<p>Cycle 1</p> <ul style="list-style-type: none"> ➤ Réaliser des compositions plastiques, seul ou en petit groupe, en choisissant et combinant des matériaux, <u>en réinvestissant des techniques et des procédés.</u> (cycle 1) ➤ Ordonner une suite de photographies ou d'images, pour rendre compte d'une situation vécue ou d'un récit fictif entendu (cycle 1) ➤ Décrire une image, parler d'un extrait musical et exprimer son ressenti ou sa compréhension en utilisant un vocabulaire adapté. (cycle 1) <p>Cycle 2</p> <ul style="list-style-type: none"> ➤ Donner à voir des productions plastiques. ➤ Exprimer ses émotions dans une production plastique ➤ Comparer des œuvres d'art de nature et d'époques différentes pour en repérer des éléments constitutifs (couleurs, formes, matières, supports...). ➤ Chanter une comptine, un chant par imitation. ➤ Fréquenter quelques œuvres picturales, architecturales, musicales, caractéristiques des grandes périodes et en repérer des éléments constitutifs : les situer les unes par rapport aux autres. ➤ Comparer des modes de vie (alimentation, habitat, vêtements, outils, guerre, déplacements,...) ➤ Découvrir le quartier, le village, la ville: ses principaux espaces et ses principales fonctions <p>Cycle 3</p> <ul style="list-style-type: none"> ➤ Emettre une proposition argumentée, fondée sur quelques grandes caractéristiques d'une œuvre, pour situer celle-ci dans une période et une aire géographique, au risque de l'erreur. ➤ Identifier les caractéristiques de mon(mes) lieu(x) de vie <p>Cycle 4</p> <ul style="list-style-type: none"> ➤ Exprimer ses sensations, ses sentiments, formuler un avis personnel à propos d'une œuvre ou 	

	<p>d'une situation</p> <ul style="list-style-type: none"> ➤ Communiquer pour s'ouvrir aux cultures des autres ➤ Associer une œuvre à une époque et une civilisation en fonction d'éléments de langage artistique.
Indicateurs	<ul style="list-style-type: none"> ➤ Présence d'un projet d'ouverture culturelle dans le collège (oui/non) ➤ % d'écoles ayant un projet d'ouverture culturelle % d'élèves sachant participer de façon constructive à des échanges oraux ➤ % de projets avec un partenariat extérieur ➤ % d'élèves ayant participé à un projet culturel menant à une production mise en valeur par une exposition ➤ % des élèves ayant un livret de parcours culturel ➤ % d'élèves ayant participé à une mobilité dans le cadre d'un projet culture